

Rapport från

Bredbandsseminarium på Ornö Hembygdsgård kl 09.30 – 15.00 den 25 april 2014



Innehåll

Program.....	2
Inledning.....	3
Lägesrapport.....	3
Nya bredbandsmedel till Stockholms län.....	3
Utbetalningsprocessen.....	3
Föreningsekonomi.....	4
Prissättning i eget nät.....	4
Projektekonomi.....	4
Öppna nät, definitioner.....	4
Kommunikationsoperatör.....	5
Drift och underhåll.....	5

Bilagor:

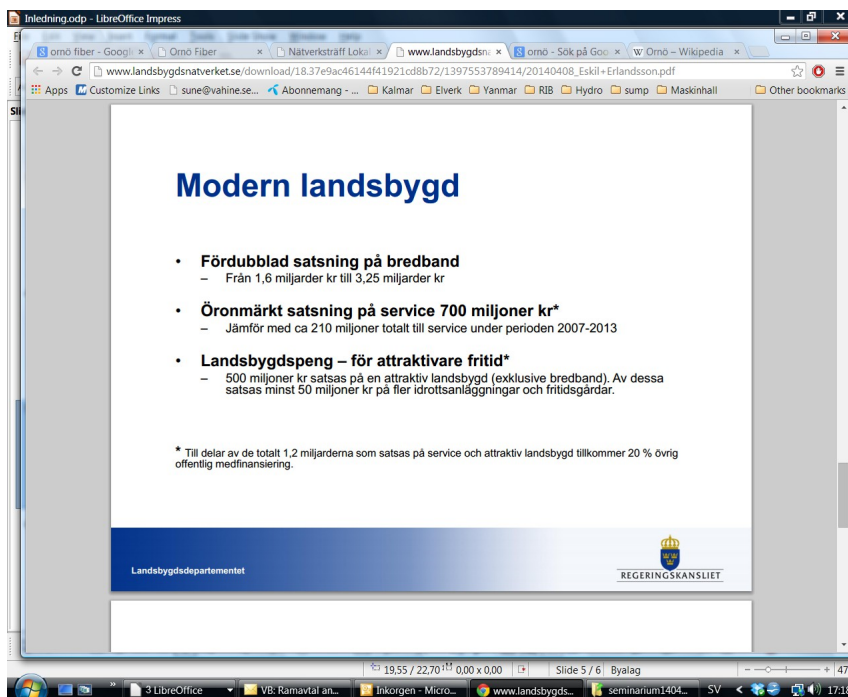
1. Deltagarförteckning
2. Lägesrapport
3. Presentation föreningsekonomi
4. Presentation projektekonomi
5. Presentation öppenhet
6. Presentation IP-Only

Program

kl 09.30	Kaffe och Välkommen!	
kl 10.00	Lägesrapporter	Alla
	Nya bredbandsmedel	Clara Fägerlind, Lst
	Utbetalningsprocessen	Clara Fägerlind, Lst
	Föreningsekonomi	Börje Caesar
	Medlemsavgift	
	Insatskapital	
	Anslutningsavgift	
	Nätavgift	
	Årsbudget	
	Prissättning i eget nät	Nils Sundman
	Projektkonomi	Sune Fogelström
	Grovprojektering	
	Detaljprojektering	
	Grävkostnader	
	Sjökabelförläggning	
	Projektledning mm	
	Anslutningsgrad	
	Öppna nät, definitioner	Sune Fogelström
kl 12.30	LUNCH	
kl 13.30	Kommunikationsoperatör	Sune Fogelström
	Upphandlingar	
	Urvalsprocessen	
	Presentation IP-Only	IP-Only
	Drift- och underhåll	Bengt Adlen
	Organisation	
	Kostnader	
kl 15.00	Avslutning	
kl 15.30	Avgång buss	

Inledning

Vi kan konstatera att inför den kommande EU-perioden finns 3,25 miljarder avsatt till bredband. Återstår att se hur mycket som kommer till byalagsmetoden och till Stockholm län.



Lägesrapport

Se bifogade sammanställning, om något är fel meddela gärna mig så rättar jag upp sammanställningen. Det är viktigt för kommunikationen med kommuner och länsstyrelse att vi på ett tydligt sätt kan redovisa helheten. Underlättar betydligt bla när alla tillstånd skall sökas.

Nya bredbandsmedel till Stockholms län

Ännu är inget klart vad gäller tilldelning eller regelverk för nya bredbandsmedel. Nya ansökningar kommer att behandlas from 1/9 2014 med beslut sannolikt i början på 2015. Mer information om denna viktiga punkt kommer så snart regelverket blir beslutat.

Utbetalningsprocessen

Utbetalningarna går bra men den del som kommer från Pts släpar efter. Fortsätt alltså att göra rekvisitionerna på samma sätt och med samma noggrannhet!

Föreningsekonomi

Se bifogade bilder från Börje Caesars presentation.

Prissättning i eget nät

Många har ställt frågan vad skall det kosta att använda fibrer i föreningens nät. Nils Sundman från Nilings AB har lång erfarenhet både av att hyra fibrer av andra och att hyra ut fibrer till andra. Grundtanken är här att det skall vara lika för alla som använder fibrer i föreningens nät. Kommunikationsoperatören är en sådan användare och de föreningar som nu står i begrepp att avtala med IP-only som kommunikationsoperatör har tänkt att ta ut en nätavgift av alla medlemmar som använder sig av IP-Onlys tjänster. På samma sätt som nätbolagen tar ut en nätavgift för överföringen av el. Om medlemmen inte använder sin anslutning alls dvs inte köper några tjänster kommer ingen nätavgift att tas ut. Om medlemmen använder sin fiber till någonting annat och grundtanken är att all användning av fibrer skall betalas lika blir slutsatsen att nätavgiften skall vara den samma oavsett vad man använder fibern till. Alltså fiberhyran är lika med nätavgiften och tas ut per fiber som tas i bruk oavsett till vad. Nätavgiftens storlek kommer att variera mellan föreningarna men kommer sannolikt att ligga i intervallet 50-120 kr/mån.

Projektekonomi

Denna programpunkt skars ned till ett minimum beroende på tidsbrist. Se bifogade bilder. Vad gäller jämförelsesiffror för sjökabel och markförläggning återkommer jag då vi fått in mer underlag.

Öppna nät, definitioner

Enligt regelverket skall alla byalag vara "öppna nät" men det saknas egentligen en bra definition på vad som menas med öppna nät.

Möjaskärgårdens bredband och Förängsuddens bredband har nu genomfört en upphandling av kommunikationsoperatör och under den processen har vi haft anledning att definiera öppenhet. Vi har strävat efter byalagsnät som är öppna för vilka tjänster som helst oavsett på vilket sätt de tillhandahålls. Med tjänster menar vi de traditionella tjänsterna TV, Telefoni och Internet men även helt andra tjänster, tjänster som vi idag inte vet något om.

Byalaget äger det passiva nätet dvs ett antal fiberkablar som förbinder en eller flera noder med byalagets samtliga abonnenter.

För att tillhandahålla de traditionella tjänsterna i detta nät har vi valt en kommunikationsoperatör som installerar aktiv utrustning i noderna och hos respektive abonnent.

Vi riktar då ett krav mot kommunikationsoperatören att nya tjänsteleverantörer skall kunna erbjudas till abonnenterna. Detta är en typ av öppenhet, kommunikationsoperatören skall vara öppen för nya tjänsteleverantörer.

Men, vissa kommunikationsoperatörer kräver exklusivitet till hela byalagets nät och hävdar ändå att man driver öppna nät.

Det är inte speciellt stor öppenhet men tillräckligt för att uppfylla regelverkets krav.

Vi valde en KO som inte kräver exklusivitet till hela det passiva nätet utan endast exklusivitet till den del av nätet som är inkopplat till hans egen aktiva utrustning.

Detta är rimligt och i praktiken enda sättet att driva ett nät.

Byalagsnäten byggs med en överkapacitet vad gäller antalet fibrer och det är fel att ge exklusivitet

till hela nätet. Den del av nätet som kommunikationsoperatören inte använder skall föreningen fritt kunna använda till helt andra tjänster eller i extremfallet till en annan kommunikationsoperatör. Det är väl knappast realistiskt att en andra kommunikationsoperatör skulle investera i aktiv utrustning för att nå ett fåtal abonnenter men i vårt fall finns möjligheten. Den paragraf i avtalet med kommunikationsoperatören som reglerar detta lyder:

”**Den del av det passiva nätet** som IP-Only nyttjar kommer under avtalstiden inte att anslutas till någon annan parts kommunikationsnät. Föreningen har möjlighet att hyra ut svartfiber i det passiva nätet till annan part under förutsättning att detta inte påverkar IP-Onlys leveransmöjligheter till Medlemmarna enligt bilaga 1”

Med denna formulering tycker vi att vi säkerställt att näten verkligen är öppna för nya tjänster av alla slag. Bifogar den bild som jag använde på Ornö.

Kommunikationsoperatör

Möjaskärgårdens bredband och Förängsudden på Blidö har genomfört en upphandling av kommunikationsoperatör vilket resulterat i att man valt IP-Only. Vissa detaljer återstår att justera i avtalet innan underskrift kan ske men vi ser inga stora problem med det. Utvärderingen av anbuden (2 st) har varit omfattande med ett antal möten mm. Avgörande för beslutet var synen på öppenhet och ett bra erbjudande till fritidsboende.

Bifogas de bilder som Tobias Norberg från IP-Only använde.

Drift och underhåll

Drift och underhåll av våra nät kan upphandlas separat från flera olika möjliga leverantörer. Men, hur vi än gör denna upphandling kommer viss lokal närvaro att krävas för att hålla ner tiden för lokala insatser. Möja och Förängsudden avser att reglera drift och underhålls frågan i ett separat avtal med IP-Only. Avgörande för en snabb felavhjälpning kommer att vara ett bra samarbete med kommunikationsoperatörens driftcentral och lokala resurser. Lokal kompetens vad gäller uppmätning, svetsning mm av fibrer finns hos Bengt Adlen på Förängsudden. Via Bengts kontakter har en kortare utbildning i hantering av fibrer tagits fram och en sådan utbildning kommer att ordnas under våren/försommaren. Utbildningen riktar sig till de som vill kunna svetsa fiber och hantera enklare felsökning av fiber. Utbildningen ordnas av Möjaskärgårdens Företagarförening, inbjudan mm kommer.