

Till:

Tillväxt- och regionplanekontoret
Box 22550
104 22 Stockholm

e-post: registrator@sll.se

DIARIENUMMER: **TRN 2016-0047**.

REMISSVAR
RUFS 2050
Samrådsförslag
8 april – 30 september 2016

Från:

SIKO
Skärgårdens Intresseföreningars Kontaktorganisation

Adress: c/o Ulf Westerberg, 130 43 Möja
e-post: uffe@alwredovisning.se

Remissvar inlämnat 2016 09 30

SLL Diarienummer TRN 2016-0047

SIKO Remissvar 2016-09-28

INLEDNING:

Europas mest attraktiva storstadsregion!

Det är ett utmanande mål

Stockholmsregionen har dock något som ingen annan region i världen har.

En fullständigt unik skärgård med 30 000 öar, kobbar och skär.

Den erbjuder allt från mjuka stränder, ängar och vilda skogar inomskärs till karg och vindpinad klippdramatik utomskärs. Den erbjuder något som är en alltmer efterfrågad bristvara i vår urbaniserade värld. Tystnad.

Denna natur- och livsmiljö har en starkt växande attraktion på människor från nät och fjärran.

Vi som bor på öarna kan bidra till att denna värld av oväntade upplevelser och äventyr blir tillgänglig för fler. Med ökad aktivitet, nya boendemöjligheter för besökare och en fortsatt varsamt utvecklad ekoturism behöver vi bli fler bofasta i skärgården. Och därmed säkerställa ösamhället för framtiden

Det innebär att vi måste skapa förutsättningar för befolkningstillväxt.

Detta ställer krav på oss som bor och verkar här, det ställer krav på politiker, myndigheter och tjänstemän på regional och lokal nivå samt ibland även statlig.

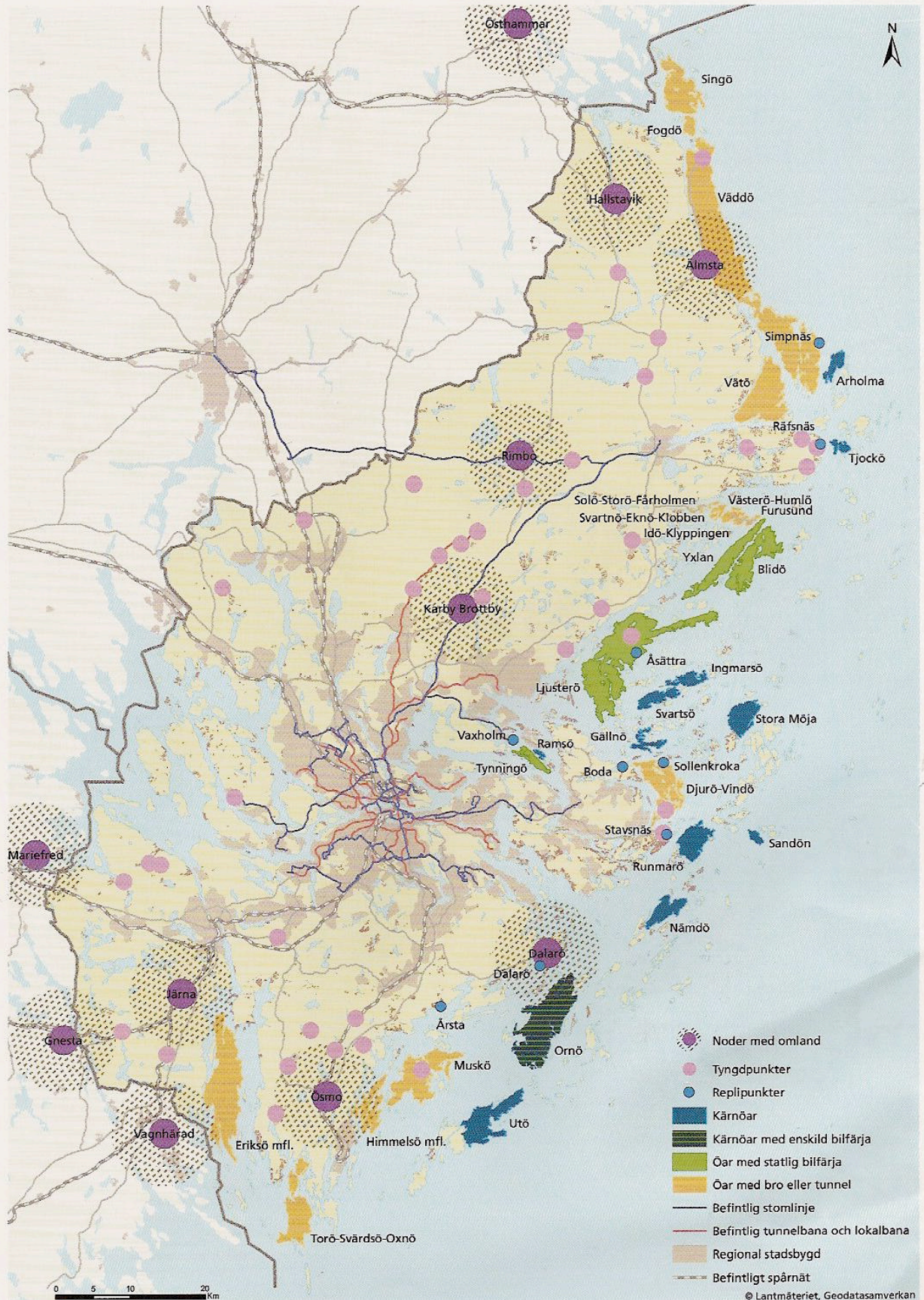
Genom RUFSS 2050 ser vi in i framtidens regionala storskalighet, den stora tillväxten. En process i vilken vi i vår naturliga småskalighet kan se nya möjligheter.

Samtidigt måste vi alltid visa respekt för den unika livsmiljön, skärgårdsbornas hembygd, och utveckla den med stor försiktighet.

/SIKO

70

Karta 12. Befintlig bebyggelsestruktur utanför stadsbygden. Utpekade noder har kollektivtrafik och en bredd av service, exempelvis livsmedelsbutik, äldrevard och skola. Utpekade tyngdpunkter har hållplats för kollektivtrafik och någon form av service. Både noder och tyngdpunkter har stöd för utveckling i kommunernas översiktsplaner.



Källa: Tillväxt- och regionplaneförvaltningen, Trafikförvaltningen

© Lantmäteriet, Geodatasamverkan

Här är Remissvaret från SIKO.

Innehåll

Sid 5

- SIKO – Skärgårdens Intresseföreningars Kontaktorganisation
- SIKO:s utgångspunkt
- SIKO:s Vision

Sid 6 - 8

- SIKO:s Remissvar RUFSS 2050
- Skärgård i landsbygd
- Grunden till god utveckling i skärgården
- Förutsättningar för en livskraftig och levande skärgård i framtiden

Sid 9 - 13

- SIKO:s kommenterar innehållet i RUFSS 2050
Kapitel 7.9. Landsbygd och skärgård, sid 65 -70

Sid 14

- En reflektion
- Sammanfattning SIKO

Separata bilagor:

Bilaga SIKO 1: Yttrande strandskydd SIKO

Bilaga SIKO 2: Strandskydd skrivelse SIKO/FS

Bilaga SIKO 3: Skärgårdsfakta 2015 Länsstyrelsen

SIKO hänvisar även till remissvar från

Trafikantföreningen respektive Företagarna i Skärgården.

SIKO

SKÄRGÅRDENS INTRESSEFÖRENINGARS KONTAKTORGANISATION

SIKO är en ideell, politiskt och fackligt obunden samarbetsorganisation för lokala intresseföreningar inom Stockholms läns skärgård.

Organisationen är medlem i SRF, Skärgårdarnas riksförbund, och är där representerad i såväl styrelse som arbetsutskott.

SIKO:s utgångspunkt

SIKO skall i gemensamma frågor företräda den bofasta befolkningen inför myndigheter och politiska samhällsorgan, därvid slå vakt om de bofastas intressen ifråga om markanvändning, näringsliv, natur, kulturliv och samhällsfunktioner

Vår uppgift är att tillförsäkra öbor möjligheten att på rimliga villkor bo och verka i sin livsmiljö.

Uppgiften är också att aktivt medverka till att skapa förutsättningar för människor i alla åldrar att bosätta sig och arbeta i skärgården och därmed säkerställa året-runt-skärgårdens fortlevnad.

För att skärgården ska kunna bestå och utvecklas som en långsiktigt året-runt-levande bygd måste alla delar i öbornas speciella livsmiljö fungera.

Var för sig och tillsammans.

Helhetstänkandet är synnerligen centralt.

SIKO:s VISION

Skärgården är en attraktiv del av regionen med goda levnadsvillkor för barn, ungdomar och vuxna.

Näringsarna är livskraftiga och bygger på skärgårdens genuina värden och samspelet med storstaden. Skärgårdens unika natur- och kulturvärden vårdas, vidareutvecklas och bidrar till skärgårdens och regionens attraktivitet.

Skärgårdsmiljön ger livskvalitet och ekonomisk utveckling i skärgården och hela regionen. Kommunikationer och teknisk försörjning är anpassade till boende, skärgårdens näringar och de skilda kategorierna av besökare. Det är möjligt att bo i de tätortsnära delarna av skärgården, och samtidigt arbeta på fastlandet och vice versa.

Skärgården är tillgänglig för besök och rekreation året om. Här finns rika möjligheter till rekreation och friluftsliv, samtidigt som det ges starkt skydd för känsliga miljöer.

SIKO:S KOMMENTARER TILL SAMRÅDSFÖRSLAGET RUFSS 2050

SKÄRGÅRD I LANDSBYGD.

I samrådsförslaget RUFSS 2050 är skärgården sammankopplad med landsbygden. Förvisso är den en del av landsbygden. Men det finns en avgörande skillnad som komplicerar öbornas vardag. Istället för på landsvägar kör skärgårdsbor på vattenvägar till och från fastlandet och mellan öarna. Öbor på öar utan fast landförbindelse eller färja måste färdas i båt. Året runt. Även i smällkalla vintern när isen ligger på fjärdarna och kvällen är kolsvart. Det är en naturlig del av livsvillkoren.

Det finns ytterligare skillnader mellan övärld och landsbygd..

Ett exempel: På skärgårdens öar härskar strandskyddet (f n 300m!!!) . Reglerna är generella och strikta, myndigheternas tolkningar ofta rigida och till förmån för allmänheten. Rätten att bygga på egen mark är inte alltid given. Ett stort antal planerade byggprojekt – hus, bodar, bryggor och andra för markägare önskvärda anläggningar drabbas av den inskränkning av äganderätt som detta innebär.

Vi ser helst att skärgården får ett eget avsnitt i RUFSS 2050.

Detta då det annars finns risk att vi marginaliseras i regionens utvecklingsprocess.

GRUNDEN TILL GOD UTVECKLING I SKÄRGÅRDEN

Gemensam vilja och handlingskraft hos politiker, myndigheter, tjänstemän, SIKO och andra skärgårdsanknutna ideella organisationer, kommersiella aktörer samt förstås skärgårdens invånare.

Det handlar om att se helheten och tillsammans lösa de delar som kan störa eller hindra en utveckling till ett ö-samhälle där unga och gamla kan bo och verka på rimliga villkor.

FÖRUTSÄTTNINGAR FÖR EN LIVSKRAFTIG OCH LEVANDE SKÄRGÅRD I FRAMTIDEN

God befolkningstillväxt.

Om skärgården ska fortleva och vara livskraftig i den växande storstadsregionen krävs god befolkningstillväxt på öarna. Med det kan förstås att

invånarantalet på de större öarna på sikt når nivåer som i början av förra seklet, dvs ungefär dubbelt så många som i dag. Totalt handlar det om ytterligare några tusen året runt boende.

En sådan förändring innebär att skärgårdens företag som verkar inom många olika verksamheter samt alltmer inom besöksnäring kommer att bidra till att öka regionens attraktivitet i omvärlden.

Rimliga restider

Snabbare, säkra kommunikationer och kommunikationsvägar till och från fastland, på fastland mellan replipunkter och öbornas centralorter och Stockholm samt mellan skärgårdens öar. Samordning mellan olika trafikslag./båt och buss. Tidtabeller anpassade till öbornas efterfrågan.

Säkra digitala kommunikationsnät

Stabila och långsiktigt fungerande digitala nätverk på alla bebodda öar. När digital infrastruktur byggs ska fritidsboende likställas med bofasta. Detta underlättar genomförandet och kan i sin tur öka närvaron av människor året runt och på sikt innebära fler mantalsskrivna.

Bra boendemiljö.

Möjlighet att utan långa processtider hos kommun och länsstyrelse utveckla boende anpassat till nuvarande och framtida öbors behov och önskemål.

Trygga skolor

Skolor som drivs långsiktigt (trygghet för barnfamiljer som etablerar sig i ösamhället) samt tillgång till barnomsorg i närmiljö.

Säkra kommunikationer för unga

Anpassade och säkra kommunikationer (bl a skolskjutsar) till och från respektive ö-skola samt till och från aktuella skolor på högstadie- respektive gymnasienivå på fastlandet

Inspirerande mötesplatser för unga

Skapa utrymmen för attraktiva gemensamma ungdomsaktiviteter i närmiljö. Att ge ö-ungdomarna möjlighet att med sitt ö-kort (som gäller båttrafik) ta med en kompis från fastlandet stimulerar till fler möten och ökar mötesplatsens attraktivitet.

God offentlig service

Fungerande vård och omsorg för barn och äldre
Trygg närsjukvård
Trygghet vid behov av akutvård/ambulans

Nära till butiks- och e-handel

Möjlighet att handla dagligvaror och bränsle i närområdet.

Växande andel av köp via näthandel kräver bättre post- och pakettidistribution.

Väl fungerande postdistribution.

Innebär att posten delas ut i enskilda postlådor per hushåll, inte att som i dag sker på vissa öar all post dumpas i en gemensam låda (integritetskränkande). Fungerande betyder också att paket levereras hela vägen ut till ön istället för att hamna hos olika postombud på fastlandet, vilka i en del fall kan ligga mitlids från närmaste replipunkt. Logistiken för leverans hela vägen finns i regel men används av olika skäl inte alltid.

Enklare regler för företagande

Många ö-företagare bedriver småskalig verksamhet inom flera branscher för att därigenom nå rimliga intäkter på årsbasis. Mångsyssleri är historiskt förankrad. Det behövs regelverk som är speciellt anpassade till småskalighet och inte till storföretagande. En liten skärgårdsservering ska t ex inte underställas samma miljökrav och köksstandard som en storkrog. Inte heller ska miljö- och hälsokraven drivas in absurdum och innebära investeringar som det lilla säsongsföretaget knappt eller inte alls kan bära. Regler och myndigheters kostsamma inspektioner ska istället anpassas och formas så att de underlättar och gör det ekonomiskt hållbart att på öar utan fast landförbindelse utveckla och driva hel- och delårsverksamheter inom olika branscher. Trots nuvarande komplexa regler och direktiv är entreprenörsandan god på skärgårdens öar. Uppemot 900 företag/företagare verkar inom t ex sjötrafik och transport, byggnad (största näringen), finsnickeri, gräv, dyk, varv, jordbruk, skogsbruk, odling, catering, fiske, restaurang/servering/café, ö-, sjö- och naturguidning, B&B, konsthantverk, vård, omsorg, utbildning, konferens, konsultverksamhet.

Utökad besöksnäring

Trycket på turismaktiviteter på öar ökar i takt med regionens befolkningstillväxt. Efterfrågan på lokalt förankrade och producerade aktiviteter och besöksmål tilltar och ger upphov till nya verksamheter.

Rimliga förutsättningar för ökat fritidsboende

Det ska fortsatt vara möjligt att bygga nya fritidshus på öar förutsatt att det görs med stor hänsyn till miljö och natur .

SIKO:S KOMMENTARER TILL INNEHÅLLET I RUFS 2050
SAMRÅDSFÖRSLAG APR - SEP 2016
Sidorna 65 - 70.
Utdrag

7.9 Landsbygd och skärgård

Text ur Samrådsförslaget sid 65.

Inledning:

För att utveckla regionens landsbygd och skärgård bör ny bebyggelse, verksamheter och trafikatsningar koncentreras till utpekade områden. Det minskar utspridning av bebyggelsen och skapar förutsättningar för kollektivtrafik, offentlig service, ett lokalt näringsliv och ett levande lokalsamhälle.

Text ur Samrådsförslaget sid 68, stycke 2 - 4

Skärgården spelar en särskild roll för Stockholmsregionens identitet och attraktionskraft.

Skärgården har höga natur-, kultur- och rekreationsvärden och är en del av Osterns känsliga och världsunika hav. Särskilt i ytterskärgården finns orörd natur och skyddsvärda växt- och djurarter.

Förutsättningarna för en utveckling i skärgården skiljer sig från det övriga länet, bland annat på grund av att turismen är starkt säsonsberoende och att avståndet till fastlandet är ett hinder för arbetspendling.

SIKO Kommentar: Skärgården är världsunik. Utvecklingen av turism är bara en del av de förbättringar och åtgärder som påverkar vår skärgårds tillväxt. All utveckling i skärgård måste naturligtvis ske varsamt, så även turismen. Med stor sannolikhet kommer den att vara mindre säsonsberoende i framtiden, då utveckling av anpassade kunskaps- och upplevelsepaket kan göra att intresseturismen växer: Med detta menar vi personer/grupper som har specialintressen inom alla tänkbara områden; natur, vildmark, unika växter, vårens fågelflytt, kust- och havsfiske, vinterskärgårdens isgrafik, natthimlar utan ljusföroreningar, naturens tystnad, kultur, konst och skärgårdshistoria. geologi etc. ... Sådana udda intressen kan bidra till nya verksamheter. Nya inkomster.

Arbetspendling är för många öbor en realitet i dag. Bättre, snabbare och bekvämare kollektivtrafik på sjö och väg till och från centra kommer att locka fler.

För de 3 000 personer som bor på öar utan fast förbindelse är förutsättningarna i fråga om arbetsmöjligheter, skola och service annorlunda än för dem som bor på öar med en fast förbindelse genom bro eller statlig färja.

SIKO Kommentar: Det är givet. Men många öbor ser egenföretagandet som den goda lösningen. Kunskapen och kreativiteten är omfattande. På öarna i vår skärgård finns i dag totalt uppemot 900! företag fördelade inom snart sagt alla branscher. För att locka yngre familjer att etablera sig på öar måste det finnas en stabil och långsiktig skola i närmiljö med bra lärare samt tillgång till barnomsorg. Detta är avgörande för öns och därmed skärgårdens tillväxt.

Dessutom blir skärgårdsbefolkningen allt äldre i genomsnitt. Efter att tidigare ha ökat långsamt, har befolkningen minskat de senaste åren.

SIKO Kommentar: Demografin är problematisk. Det gäller m a o att med alla medel övertyga yngre personer, gärna de som har barn som närmar sig eller är i skolåldern, samt personer som är i arbetsför ålder att besluta sig för att flytta till en ö. Med allt vad det innebär. Förutom behov av effektiva kommunikationer är möjligheten att hyra, köpa eller bygga en bostad till rimlig kostnad det som kan avgöra beslutet. Vid nybyggnation måste processen från avstyckning till bygglov förenklas och förkortas. I nuläget kan den processen dras ut flera år på grund av krångliga regelverk, olika tolkningar hos kommun och länsstyrelse, överklaganden m m. Med stora kostnader för markägare som följd. Oavsett beslut.

Delregional utvecklingsplan för Stockholms kust och skärgård och RUFSS 2010 pekar ut kärnöar och replipunkter. Kärnöar är öar i skärgården som saknar fast förbindelse genom bro, tunnel eller statlig färja. De bedöms ha goda förutsättningar för samhällsservice och infrastruktur, vilket skapar grundläggande villkor för fastboende och näringslivsutveckling. Kärnöarna fungerar även som servicepunkter för befolkningen på omgivande öar samt för turismen och friluftslivet.

Text ur Samrådsförslaget sid 65.

För att utvecklingen av länets landsbygd och skärgård ska vara socialt, ekologiskt och ekonomiskt hållbar krävs framförallt följande:

RUFSS påstående 1: Nybebyggelse på landsbygden och i kust- och skärgårdsområdet bör i första hand lokaliseras till utpekade noder och tyngdpunkter, i andra hand till övriga bebyggda områden.

SIKO kommentar: Skärgårdens öar har olika karaktär och därmed olika förutsättningar för framtida bebyggelse. Öarnas markstruktur, som ofta grundar sig på flera gamla gårdar och utspridda gårdsskiften och därmed flera olika markägare som kan utveckla nya boenden/områden på respektive mark. Det innebär att bebyggelse måste kunna tillåtas även utanför redan bebyggda områden..

RUFSS påstående 2: Nya bostäder bör planeras som permanent bebyggelse och lokaliseras efter dessa förutsättningar.

SIKO kommentar: Om man med permanent bebyggelse avser hus för permanentboende (året runt boende) så menar vi att planering även ska omfatta hus för deltidboende/fritidsboende. Krav på permanentbostadsstandard bör gälla även här då det innebär att uppgradering till året runt boende redan gjorts vilket i sin tur kan förenkla uthyrning eller överlåtelse till nya "bosättare" på ön.

RUFSS påstående 3: I omvandlingsområden bör en avvägning mellan lokala och regionala lösningar för vatten och avlopp göras utifrån platsens förutsättningar. Där det inte finns tillräcklig tillgång till sötvatten bör ny bebyggelse begränsas. Småskaliga lösningar för enskilda avlopp eller grupper av hushåll ska möjliggöras.

RUFSS påstående 4: Utpekade noder bör ha en väl utvecklad kollektivtrafik med bytespunkter och en ändamålsenlig infrastruktur med bland annat service, mötesplatser, bredband och kommunalt vatten och avlopp.

SIKO kommentar: En nod är en knutpunkt och som sådan ska den ha en väl utvecklad kollektivtrafik etc. Begreppet service i detta sammanhang bör utvecklas. Vad avses, vad behövs?

RUFSS påstående 5: Utpekade tyngdpunkter bör ha kollektivtrafikförsörjning, grundläggande service, bredband och ändamålsenliga VA-anläggningar.

SIKO kommentar: Se kommentar ovan.

RUFSS påstående 6: Utveckla förhållningssätt och underlag för att kunna göra en avvägning mellan exploateringsintressen och brukningsvärd jordbruksmark.

SIKO kommentar: I skärgården, på de större öarna, har historiskt funnits en hel del jordbruksmark. Under 1960-talet omvandlades stora delar av denna öppna areal till skogsmark. Staten betalade småbrukarna för att plantera skog istället för att bruka jorden (pappersindustrin behöver råvara i framtiden var argumentet). Denna skog närmar sig nu avverkningsnivå. Därmed kan landskapet åter öppnas och åker-, ängs- och betesmark kan varsamt återställas om markägare önskar detta. T ex för att ge plats för nya boenden, betande djur (ökar/återställer artrikedomen av växter) eller eko-odling av olika slag.

RUFSS påstående 7: Ny bebyggelse i skärgården bör lokaliseras i anslutning till befintliga byar och samhällen – på kärnöarna och öar med statlig färja.

SIKO kommentar: Se kommentar under RUFSS påstående 1. Bebyggelse måste även tillåtas på andra öar än kärnöar.

RUFSS påstående 8: I ytterskärgården bör ny bebyggelse undvikas.

SIKO kommentar: Vår unika skärgård kommer i framtiden i än större omfattning än i dag att attrahera besökare från världens alla hörn.

Att erbjuda möjligheten att uppleva yttre skärgårdens magik blir något alldeles extra. Övernattning därute är en "once in a life time" upplevelse för alla. Ytterskärgården ska kunna kompletteras med varsamt naturanpassade och miljövänliga byggnader för detta.

RUFSS påstående 9: Bebyggelse i skärgården bör anpassas till tillgången på sötvatten och till känsliga marina miljöer.

SIKO kommentar: Tillgång på sötvatten finns alltid. Redan i dag har några större öar avsaltningsanläggningar som genererar sötvatten (utan att påverka grundvattennivån).

RUFSS påstående 10: Allmänhetens tillgång till stränder bör värnas.

SIKO kommentar: Med detta avses sannolikt allmänhetens rätt enl allemansrätten och strandskyddsreglerna att använda även stränder på privat mark.

Tyvärr råder stor kunskapsbrist om att allemansrätten också innehåller

"allemansskyldigheter". Samhället, myndigheter och andra måste även informera om detta

Det råder också missuppfattning hos vissa båtägare att man kan angöra och ligga vid privata bryggor "hur man vill". (ungefär som man skulle ha rätt att parkera bil på annans infart eller carport).

Strandskyddet hindrar markägare att bestämma över och använda sin egen mark efter önskemål och att utveckla verksamhet.

Även det så kallade "riksintresset" innebär inskränkningar i äganderätten. Myndigheter använder gärna detta begrepp som skäl för avslag på bygglovs- och annan tillståndsbegäran.

Med respekt för äganderätten (EU) måste de regler som gäller f n omprövas och förändras så att privata markägare kan bygga nödvändiga hus och anläggningar på egen mark, även i strandnära områden.

Strandskyddet borde anpassas till öarnas olika natur och karaktär istället för att gälla generellt.

Det generella strandskyddet kan förbehållas allmänna marker ägda av staten, kommunerna och Skärgårdsstiftelsen.

OBS. Se även bilagorna

Bilaga SIKO 1: Yttrande strandskydd SIKO

Bilaga SIKO 2: Strandskydd skrivelse SIKO/FS

RUFSS påstående 11: För kärnöarna bör en bastrafik säkerställas som gör det möjligt att resa till och från fastlandet varje dag, året runt.

SIKO kommentar: Mycket viktigt. Tidtabeller för båt och buss måste läggas upp i samråd med öborna och anpassas till öarnas arbetspendlare samt de tidscheman som öarnas skolelever/ungdomar har.

För unga människor är möjligheten att "fritt" röra sig mellan ö och fastland, liksom mellan ö och ö, avgörande i en geografiskt växande kompisvärld där man har många gemensamma aktiviteter och verksamheter (skola, fritid etc) på olika platser.

RUFSS påstående 12: Samordna planeringen och placeringen av bredband med utbyggnaden av annan teknisk infrastruktur, som vägar, energisystem, vatten och avlopp.

SIKO kommentar: Utbyggnad av bredband pågår eller har genomförts på några ställen i skärgården. I de fall det varit aktuellt eller möjligt har projekt samordnats med annan infrastrukturbyggnation. OBS! De nya, förändrade reglerna för statligt bredbandsstöd försvårar eller till och med förhindrar den fortsatta utbyggnaden på öarna och annan glesbygd. Icke acceptabelt! Måste korrigeras snarast!
Öarna får inte utvecklas till vita fläckar i digitalvärlden. Staten måste ta sitt ansvar för tidigare löften angående bredbandsfinansiering vid lokal utbyggnad.

RUFSS påstående 13: Bastrafiken i skärgården bör baseras på utpekade replipunkter. Året runt trafiken ska utnyttja kollektivtrafik på land och till sjöss genom *snabba* landförbindelser via replipunkterna.

SIKO kommentar: Replipunkten är ytterst viktig och naturlig angöringspunkt vare sig man kommer från ön eller stan/kommuncentrum. Snabbare förbindelser är välkommet och nödvändigt. Frågan är om samhället är villigt att investera i åtgärder som ger snabbare trafik.

RUFSS påstående 14: Vägförbindelser mellan replipunkter och kommuncentra respektive Stockholms innerstad bör vara *goda med kort restid*.

SIKO kommentar: Vad är kort restid? Vänligen konkretisera. Och hur uppnår man den? Nya, förbättrade och säkrare vägar? Direktbussar?

RUFSS påstående 15: Vid replipunkterna bör utrymme reserveras för vänd- och lastningsplatser, parkering, bryggor samt terminaler för gods och passagerare.

SIKO kommentar: Replipunkterna är livsavgörande för öbor. Kravet är att de ska fungera i alla dagar, i alla klimat.
Dagens replipunkter måste uppgraderas och anpassas till nuvarande och framför allt framtida trafik.

Det som gör en bra och säker replipunkt är:

Säkra angöringsplatser för passagerarbåtar och båttaxi.

Rymliga och säkra parkeringsbryggor med korttids – och långtidsparkering för öbornas egna båtar. Bryggorna planeras så att de kan utökas i takt med öarnas tillväxt av invånare.

Samma sak med bilparkering. Större, rymliga och säkra (ev kameraövervakade) platser för öbornas bilar samt för besöksfordon. Utrymmen för bilar och bussar måste planeras för framtida utvidgning.

Mackanläggning för bränsle till båt och bil. samt kiosk/servering.

Tydlig och för persontrafik avskild plats och lastkaj för lastning och lossning av gods i och ur transport/lastbåtar, tunga lastbilar/långtradare, lätta lastbilar, transportbussar, traktorer m m.

Rymlig och säker hållplats för busstrafik. Vänthall/terminalhus med toa och WIFI.

Närhet till anläggning för sopor och grovsopor.

EN REFLEKTION

SIKO har här framfört ett antal synpunkter som underlag till förändringar och förtydligande i RUFSS-arbetet gällande utvecklingen i skärgården.

Vi som är öbor och aktivt arbetar med dessa frågor välkomnar en fortsatt dialog med TRF.

Här avslutar vi detta remissvar med följande kommentarer:

RUFSS påstående: Den parallella trenden till urbaniseringen, att allt fler vill bo på landsbygden, medför också en risk för utspridd bebyggelse.

SIKO kommentar: Det är intressant att detta uppmärksammas. "Att allt fler vill bo på landsbygden". Regionplanen har starkt fokus på förtätning och stadsbyggnad. När storskaligheten tar över, nya stadsdelar växer upp i snabb takt, förtätningen är omfattande och invånarantalet i närmiljön blir närmast oöverskådligt stort uppstår nya livsvillkor för människor: bl a högre tempo, anonymitet, trängsel vid förflyttning, oro... stress? Sådana upplevelser som gör att några väljer en annan livsstil på platser som är närmare människans ursprung. Nära naturen.

För dem är boende på landsbygden, i skärgården, på öarna livsavgörande. Nödvändigt!
Vi välkomnar dem och kan inte se någon risk i utspridd bebyggelse i vår småskaliga miljö.

SAMMANFATTNING SIKO

Nu är det framtiden som är i fokus. Framtidsfrågorna på kort och lång sikt. Vart ska skärgården ta vägen? Vi menar att goda underlag kan få politiska beslutsfattare att förstå och verka för att vår unika skärgård kan bli än mer livskraftig och levande i framtiden: att det innebär ordentliga långsiktiga investeringar i infrastruktur för att förbättra/förkorta land - och sjökommunikationer, skapa förutsättningar för nytt, hållbart boende, ökat näringsliv, bättre samhällsservice etc.

Det handlar om att prioritera skärgården som en viktig och attraktiv del av stockholmsregionen (och landet). En miljö som genom varsam och hållbar förnyelse kan utvecklas med bibehållande av sin särart. En miljö som människor i alla åldrar som önskar det kan bo och verka i året runt.

Stockholms skärgård 2016-09-28

SIKO, Skärgårdens Intresseföreningars Kontaktorganisation

Styrelsen/

Ulf Westerberg, ordförande

BILAGOR:

Bilaga SIKO 1: Yttrande strandskydd SIKO

Bilaga SIKO 2: Strandskydd skrivelse SIKO/FS

Bilaga SIKO 3: Skärgårdsfakta 2015 Länsstyrelsen